



TILECROFT FARMS

WHEN MANAGEMENT AND GENETICS SUCCESSFULLY COME TOGETHER



Lloyd and Verda McNaughton were the founders of Tilecroft Farm, which was established in 1943 on 165 acres in Vernon, Ontario. Initially, Ayrshire cows were bred along with hogs, horses, and turkey hens. If you ever wondered about the origin of the name Tilecroft, it resulted from being one of the first farms to have a clay-tile drainage system. These tiles were hand-dug in a clay loam soil to improve fertility and yields. From Lloyd and Verda's union, three children were born. Bill, their second

child, had the most interest in the farm. It's been said that he was often late for school because he was helping his dad with the morning milking. He would then jump on his horse (instead of walking) and race to school, which was... just down the road. Bill took over the farm following his father's death in 1968. With the help of his wife Norma, he decided to focus primarily on dairy farming. The family then welcomed the arrival of three daughters. The oldest one, Eleanor, was passionate about farming and went on to study at the University of Guelph, where she earned an undergraduate degree and a Master's degree in Agriculture. During those school years, she met Jeff Robinson, who was completing an undergraduate degree in Agricultural Business. Following her studies, Eleanor worked for 8 years as a nutrition advisor for New Life Mills and Agtrek Nutrition, while Jeff became a director in the processing sector at Leaver Mushrooms and Burnbrae Farms. From these experiences emerged their desire to one day manage their own business.

After tying the knot in 1995, Jeff and Eleanor shared a common vision: to operate their own business. Around the same time, Bill and Norma were starting to think about retiring, a well-deserved break after 35 years of hard work on the farm. By then, Jeff and Eleanor had 3 children: Jordan, Angela, and Justin, currently 16, 14, and 11, and who all give a hand on the farm whenever they can. A partnership was formed in 2001 when Jeff and Eleanor took over the control of the business. The herd then counted 53 cows, of which 45 were in milk and with a quota of 37 kg/day, as well as 60 heifers and calves. The herd's average, then, was 6,500 kg with a BCA of 187–180–199.

In 2007, they built a 64-cow free-stall barn with a double-8 milking parlour with swing-over that is annexed to the old tie-stall barn. In addition to increasing their milking capacity, their decision improved cow comfort and milking ergonomics. The old barn now hosts dry cows, bred heifers as well as extra cows. Over time, many changes were made to the herd's genetics. At the time of transfer, all animals were inseminated by the herd sire. A change was needed. As such, young sires were then used for 80% of the herd, and the herd sire for the remainder. A few years later, they implemented their first services with proven sires, second services with young sires, and third ones and over with the herd sire, who was cycled out two years ago. Since then, they have been using the ProGen Sire Selection Program by Eastgen for their breeding. The first two services are done with a proven or Genomax sire, and the following services with young sires. Otherwise, 10% of animals with a LPI lower than the herd's are inseminated with beef semen, the goal being to eliminate their progenies as all heifers are bred on the farm. Currently used at the farm are the following sires: Rockstar, Volvo, Jumper, Decaf, Blink, Revolution, Bigstar, Yankee, and Perfecter; and special attention is given to production (50%), longevity (30%), and health (20%). Among their future projects is the use of sexed semen for their elite cows, to improve their heifers' genetic progress.

The farm currently has 84 cows, of which 72 are in milk and with a quota of 76 kg/day, as well as 78 heifers and calves. The herd's average production is 29.5 kg of milk/cow/day with 4.2% fat and 3.5% protein. The annual average is 8,400 kg, with a BCA of 242–232–249. The herd is constituted of 3 EX, 15 VG, 32 GP, and 10 G, all bearing the Tilecroft prefix. According to Jeff and Eleanor, the most important change they made within their business over the last 14 years was to pay increased attention to details in their efforts to improve their management, for example, to better appreciate the importance of producing high quality forages or make better informed decisions pertaining to breeding, health, and cows' comfort. Moreover, for the last 5 years, they have been milking 3 times per day. This change created enough work to justify hiring a full-time employee and gave them a better family life balance.

Breeding Philosophy

In their opinion, an Ayrshire cow must not only be functional but also profitable and display great longevity. To achieve this, she must also feature a great feed conversion, an excellent mammary system, good legs, and a moderate stature. Additionally, she must be able to produce a decent quantity of

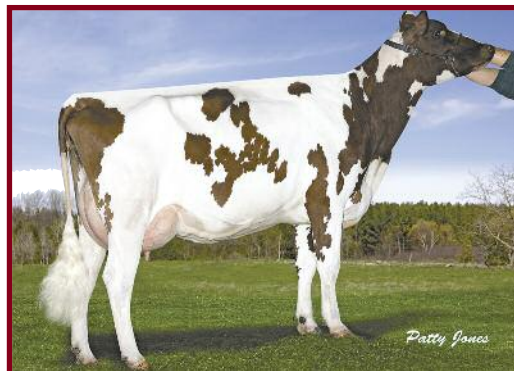
milk with high components and experience minimal health and reproduction issues. The ProGen Sire Selection Program has helped them achieve these objectives, by individually selecting superior sires for each cow in order to complement their strengths and improve their weaknesses, while also taking into consideration the degree of consanguinity (max 7%) and haplotypes.

Following their selection of superior sires, they now have to keep in mind the work that is required to produce high quality forages, provide maximum comfort to the cows, and maintain a high level of management in all areas of their breeding, in order to achieve their desired selection outcomes.

This spring, Jeff and Eleanor will be installing an automated stationary mixer to improve the rations' accuracy, which should reduce their feeding cost and improve rations' consistency. Their objective for the next 10 years is to reach a production average of 10,000 kg, while maintaining their components.

A quote from Jeff and Eleanor: "With the current pressure from the world dairy market, which causes a drop in milk price, and the rise of production cost, we need to improve our profitability in order to remain viable as a dairy industry. The Ayrshire breed is in great shape, thanks to its good feed conversion, its resistance to mastitis, its minimal health issues, and its durability. The dairy industry must keep up the pace with consumers' evolving expectations and must remain a positive choice that enables growth for dairy producers."

Jeff and Eleanor wish to acknowledge that the progress they have achieved over the years would not have been possible without the great team work from their employees, EastGen, their crop advisor, Cliff Metcalfe, their veterinarian, Dr. Jeff



Sleeth, and their nutrition specialists, Mario Leclerc and Devin Brennan.

"You travel faster alone, but farther together." (This African proverb is my personal addition ;p)

Cows in milk	72
Average	8,400 kg
Herd's average age	4 yrs 5 months
SCC	165,000
Calving interval	390 days
Days open	102 days
Heat detection	65%
Pregnancy rate	29%
Conception rate	45%
Services to conception	1.6
Age at first calving	25.6 months



TILECROFT FARMS

LORSQUE LA COMBINAISON DE LA RÉGIE ET DE LA GÉNÉTIQUE PORTE FRUIT



Lloyd et Verda McNaughton sont les fondateurs de la ferme Tilecroft, établie en 1943, sur 165 acres à Vernon en Ontario. Au tout début de la ferme, les vaches Ayrshire côtoient les porcs, les chevaux et les dindes dont on fait l'élevage. Si, comme moi, vous vous demandez d'où vient le nom Tilecroft, c'est que la ferme était l'une des premières fermes de la région à avoir un système de drainage en tuiles d'argile. Ces dernières étaient creusées à la main dans le sol loam argileux, pour améliorer la fertilité et augmenter les rendements. De cette union sont

nés trois enfants. Bill, le deuxième, avait le plus d'intérêt dans la ferme. On dit qu'il arrivait souvent en retard en classe car il aidait son père à la traite du matin puis sautait sur son cheval (au lieu de marcher) pour aller à l'école qui se situait... au coin du rang.

Bill a pris la relève de la ferme suite à la mort de son père en 1968. Épaulé par sa femme Norma, il décide de se concentrer sur la production laitière. Trois filles s'ajoutent à leur famille. L'aînée, Eleanor, est attirée par l'agriculture et s'inscrit à l'Université de Guelph, où elle obtient un baccalauréat ainsi qu'une maîtrise en agriculture. Lors de ses études, Eleanor rencontre Jeff Robinson, qui lui complète un baccalauréat en commerce agricole. Par la suite, Eleanor travaille pendant huit ans comme spécialiste en nutrition laitière pour New Life Mills et Agtrek Nutrition. Jeff est alors gestionnaire du secteur de transformation pour Leaver Mushrooms et Burnbrae Farms. À travers ces expériences se fait sentir le goût de gérer leur propre entreprise.

Après leur mariage en 1995, Jeff et Eleanor ont comme vision d'opérer leur propre entreprise. Bill et Norma pensent alors à prendre une retraite bien méritée après 35 ans de travaux à la ferme. À ce moment, Jeff et Eleanor ont trois enfants : Jordan, Angela et Justin, qui ont présentement 16, 14 et 11 ans. Ces derniers donnent un coup de main à la ferme lorsqu'ils sont disponibles. Un partenariat est formé en 2001 et Jeff et Eleanor prennent alors les rennes de l'entreprise. Le troupeau compte, à ce moment, 53 vaches, dont 45 en lait pour un quota de 37 kg/jour, ainsi que 60 taures et génisses. La moyenne du troupeau est de 6 500 kg, pour une MCR de 187–180–199.

En 2007, ils construisent une étable en stabulation libre pour 64 vaches avec un salon de traite double-8 avec « swing over »

qui est annexé à l'ancienne étable à stabulation entravée. En plus d'augmenter le nombre de vaches à la traite, cette décision apporte un confort accru aux vaches et facilite l'ergonomie de la traite. L'ancienne étable abrite les vaches tarées, les taures à la saillie ainsi que des vaches de surplus. Au fil du temps, beaucoup de changements ont été apportés au niveau de la génétique du troupeau. Lors du transfert, tous les animaux étaient inséminés par un taureau d'étable. Un changement s'impose. L'utilisation de jeunes taureaux est donc faite sur 80% du troupeau et le reste est inséminé par le taureau. Quelques années plus tard, les premières saillies sont faites avec des taureaux éprouvés, les deuxièmes saillies avec de jeunes taureaux, puis les troisièmes saillies et plus par le taureau d'étable. Depuis maintenant deux ans, le taureau d'étable ne fait plus partie de la reproduction; le programme de choix de taureaux Progen, fourni par Eastgen, est désormais appliqué. Les deux premières saillies sont faites avec un taureau éprouvé ou un Génomax, puis avec des jeunes taureaux pour les saillies suivantes. De plus, 10% des sujets ayant un IPV inférieur au troupeau sont inséminés avec de la semence de boucherie afin d'éliminer leurs descendances, car toutes les génisses sont élevées à la ferme. Les taureaux présentement utilisés sont : Rockstar, Volvo, Jumper, Decaf, Blink, Revolution, Bigstar, Yankee et Perfecter. Une emphase particulière est portée sur la production (50%), la longévité (30%) et la santé (20%). L'utilisation de semence sexée sur les vaches élites du troupeau, dans le but d'améliorer le progrès génétique des taures, fait partie des projets à venir.

Aujourd'hui, la ferme compte 84 vaches, dont 72 à la traite et avec un quota de 76 kg/jr, ainsi que 78 taures et génisses. Le troupeau produit en moyenne 29,5 kg de lait/vache/jour, à 4,2% de gras et 3,5% de protéine. La moyenne annuelle est de 8 400 kg pour une MCR de 242–232–249. Le troupeau compte 3 EX, 15 TB, 32 BP et 10 B, et toutes portent le préfixe Tilecroft. Selon Jeff et Eleanor, le plus gros changement fait à la ferme au cours des quatorze dernières années est l'attention portée aux détails lors de l'amélioration de la régie, entre autres la connaissance de l'importance de produire des fourrages de haute qualité ainsi que la prise de décisions informées en regard à l'élevage, la santé et le confort des vaches. Depuis cinq ans, ils font trois traites par jour. Ce changement leur a permis d'avoir assez de travail pour engager un employé à temps plein et leur permet d'avoir un meilleur équilibre entre leur entreprise et leur vie familiale.

Philosophie d'élevage

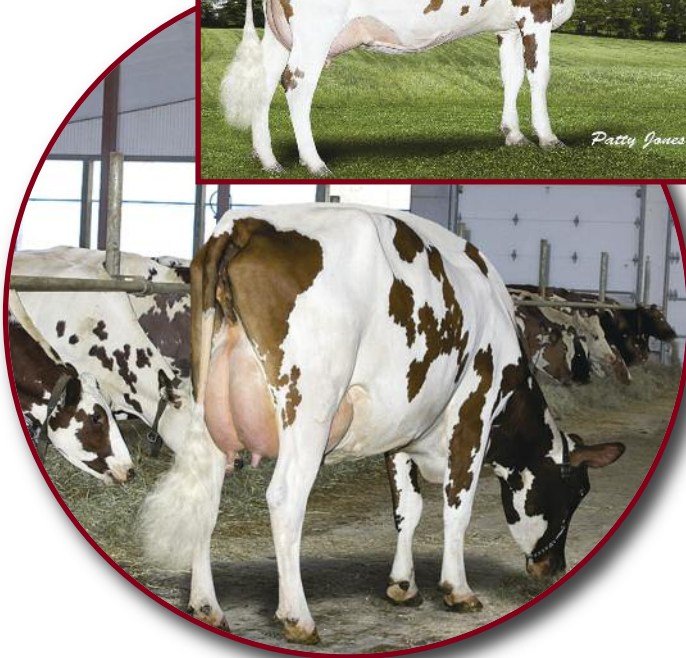
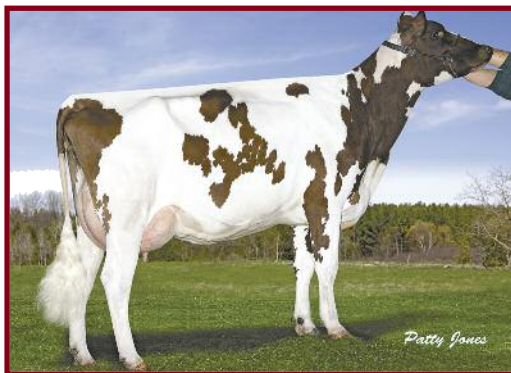
Selon eux, la Ayrshire se doit d'être profitable tout en étant fonctionnelle et aussi faire preuve de longévité. Elle se doit d'être une vache qui a une bonne conversion alimentaire, un excellent

système mammaire, de bons membres et une stature modérée afin d'y parvenir. Elle doit être capable de produire une quantité de lait adéquate avec de hautes composantes et avec un minimum de problèmes au niveau de la santé et de la reproduction. Le programme de choix de taureaux Progen leur a aidé à atteindre ces objectifs en sélectionnant individuellement des taureaux supérieurs pour chaque vache afin de compléter leurs forces et améliorer leurs faiblesses, tout en prenant en considération le niveau de consanguinité (7% max) et les haplotypes.

Présentement, avec la sélection de taureaux supérieurs, ils gardent en tête qu'ils ont un travail à faire en produisant des fourrages de haute qualité, en apportant un maximum de confort et en gardant un niveau de régie élevé dans tous les domaines de leur élevage, afin d'être en mesure de voir les résultats de leurs objectifs de sélection.

Ce printemps, Jeff et Eleanor vont faire l'installation d'un mélangeur stationnaire automatisé pour améliorer la précision de la ration, afin de réduire les coûts d'alimentation et améliorer la consistance de la ration. Dans la prochaine décennie, ils ont comme objectif d'atteindre un niveau de production de 10 000 kg de moyenne tout en maintenant le taux des composantes.

Voici une citation de Jeff et Eleanor : «Avec la pression du marché laitier mondial causant la baisse du prix du lait et avec l'augmentation des coûts de production, nous avons besoin d'améliorer la rentabilité afin de rester viable en tant qu'industrie laitière. La vache Ayrshire est en bonne position avec sa bonne conversion alimentaire, sa résistance à la mammites, ses problèmes de santé minimaux et sa durabilité. L'industrie laitière doit changer avec l'évolution des exigences des consommateurs et doit rester un choix positif qui permet la croissance pour les producteurs laitiers.»



Jeff et Eleanor tiennent à souligner que le progrès réalisé au cours des années n'aurait pas pu être fait sans le grand travail d'équipe avec leurs employés, EastGen, leur conseiller en culture, Cliff Metcalfe, leur vétérinaire, Dr. Jeff Sleeth, et leurs conseillers en alimentation, Mario Leclerc et Devin Brennan.

Seul, on va vite. Ensemble, on va plus loin. (Ce proverbe africain est mon ajout personnel ;p)



Vaches en lait	72
Moyenne	8 400 kg
Âge moyen du troupeau	4 ans 5 mois
CCS	165 000
Intervalle de vêlage	390 jours
Jours ouverts	102 jours
Détection des chaleurs	65 %
Taux de gestation	29 %
Taux de conception	45 %
Saillie par conception	1,6
Âge au premier vêlage	25,6 mois